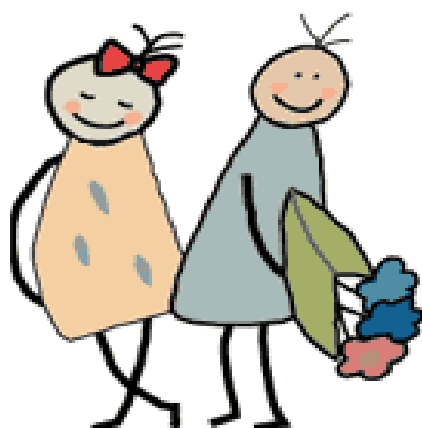
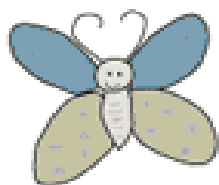


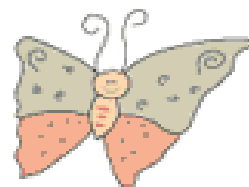
# Årsplan for



# Lindebakken



# BARNEHAGE



Et sted hvor alle skal føle seg velkommen  
og verdifull, og hvor hver dag skal være fylt med  
lek, læring, humor, omsorg og glede.

## 2024/2025

## Innhold

Barnehagen vår.....	3
Personalet.....	3
Samarbeidsutvalget og styret.....	3
Foreldresamarbeid.....	4
Det pedagogiske arbeidet.....	4
Barnehageloven.....	4
Sosial kompetanse og lek.....	5
Grunnverdiene våre:.....	6
Vår forståelse av grunnverdiene:.....	6
Satsningsområde Natur og miljø.....	6
Barnehagens fagområder.....	8
Overganger.....	9
Når barnet begynner i barnehagen.....	9
Overganger innad i barnehagen.....	9
Overgangen mellom barnehage og skole.....	10
Planlegging, dokumentasjon og vurdering.....	10
Samarbeidspartnere:.....	10
Barnevernstjenesten:.....	10
PPT – pedagogiskpsykologisk tjeneste:.....	11
Helsestasjonen:.....	11
Familietjenesten:.....	11
Enhetsleder i kommunen:.....	11
Skolene:.....	11
Diverse informasjon:.....	11
TRADISJONER OG MERKEDAGER.....	13

## Barnehagen vår

Lindebakken Barnehage er en to-avdelings barnehage for barn i alderen 1-6 år. I år har vi 8 barn på Larvene i alderen 1-3 og 15 barn på Sommerfuglene i alderen 4-5 år. Barnehagen er en ideell stiftelse som er drevet av foreldrene.

Lindebakken barnehage ble startet av en gruppe foreldre, høsten 1989, og alt arbeid i oppstartsfasen ble gjort på dugnad. Barnehagen lå da på Ullerud i gamle Teknisk etats lokaler. Disse lokalene ble leiet av Frogn kommune, og da avtalen gikk ut ville kommune bruke lokalene til annen drift.

Det ble vedtatt at det skulle bygges ny barnehage. 1.februar 1995 flyttet derfor Lindebakken barnehage inn i nye lokaler på Skorkeberg som også eies av Frogn kommune.

Lindebakken barnehage er organisert gjennom Private barnehagers Landsforbund (PBL), i forhold til barnehagedrift og personal.



### Personalet

Linn-Christin Ellingstad, daglig leder og pedagogisk leder	80% (60% daglig leder og 20% pedagogisk leder)
Cathinka Rønnåbakk, pedagogisk leder	80%
Sandra Kuzmanovic, pedagogisk leder	100%
Sarah Braham, barne- og ungdomsarbeider	100%
Louise Malika El-Melhaoui, assistent	100%
Barbara Bronska, assistent	80%

### Samarbeidsutvalget og styret

For å sikre et godt samarbeid med barnas hjem, skal hver barnehage ha et foreldreråd og et samarbeidsutvalg SU. Valg skjer på vårens Årsmøte i barnehagen.

Foreldrerådet består av alle foresatte, og skal fremme deres fellesinteresser og bidra til et godt samarbeidsmiljø mellom barnehagen og foreldregruppen.

SU og Styret består av valgte representanter fra foresatte og personalet. Styret og SU er et rådgivende, kontaktskapende og samordnende organ som skal ta opp saker som gjelder barns trivsel og utvikling, barnehagens utvikling og barnehagens pedagogiske virksomhet. Utvalget skal godkjenne og fastsette barnehagens årsplan. Dette gir foresatte medvirkning i barnehagens innhold. Det innkalles til møte i samarbeidsutvalget etter behov.

### Styret 2023/2024

Hans Martin Eikerol	Styreleder
Kamil Stempka	Økonomiansvarlig
Robin Glenne	Dugnadsansvarlig
Ingvild Jon	Sekretær
Iris Engen Skadal	Vara
Linn-Christin Ellingstad	Personal/observatør

Anette Stuve (foreldrerepresentant)  
Ingunn Andvord Eikerol (foreldrerepresentant)  
Sandra Kuzmanovic (ansatt representant)

### **Foreldresamarbeid**

Et godt samarbeid mellom foresatte og barnehagen er viktig for kvaliteten i barnehagen – når foresatte er trygge på at barna har det godt i barnehagen vil det ha en positiv innvirkning på barnets opplevelse av barnehagedagen. Samtidig er det viktig at personalet og foresatte har en gjensidig respekt, og annerkjennelse, for hverandres ansvar og oppgaver i forhold til barnet.

Barnets beste skal stå i fokus for samarbeidet, og barnehagen skal samarbeide med foresatte både individuelt og som gruppe. Vi etterstreber en åpen og tillitsfull dialog. Foreldre skal ha mulighet til innflytelse gjennom daglig dialog, samarbeidsutvalg, foreldreråd, foreldremøter og foreldresamtaler.

### **Det pedagogiske arbeidet**

Barnehagen drives etter Lov om barnehager med forskrifter, herunder Rammeplan for barnehagens innhold og oppgaver. Barnehagen er lovpålagt å lage en årsplan som gir informasjon om de overordnede målene i barnehageloven og barnehagens tiltak for å nå disse. Årsplanen er et arbeidsredskap for de ansatte. I tillegg utarbeider vi planer for kortere og lengre tidsrom ved å bruke periodeplaner og månedsplaner.

### **Barnehageloven**

Barnehagens øverste retningslinje er Lov om barnehager

#### **§ 1 Formål:**

*Barnehagen skal bygge på grunnleggende verdier i kristen og humanistisk arv og tradisjon, slik som respekt for menneskeverdet og naturen, på åndsfrihet, nestekjærlighet, tilgivelse, likeverd og solidaritet, verdier som kommer til uttrykk i ulike religioner og livssyn og som er forankret i menneskerettighetene.*

#### **§ 2 Barnehagens innhold**

*Barnehagen skal være en pedagogisk virksomhet. Barnehagen skal gi barn muligheter for lek, livsutfoldelse og meningsfulle opplevelser og aktiviteter. Barnehagen skal ta hensyn til barnas alder, funksjonsnivå, kjønn, sosiale, etniske og kulturelle bakgrunn, herunder samiske barns språk og kultur. Barnehagen skal formidle verdier og kultur, gi rom for barns egen kulturskaping og bidra til at alle barn får oppleve glede og mestring i et sosialt og kulturelt fellesskap. Barnehagen skal støtte barns nysgjerrighet, kreativitet og vitebegjær og gi utfordringer med utgangspunkt i barnets interesser, kunnskaper og ferdigheter. Barnehagen skal ha*

*en helsefremmende og en forebyggende funksjon og bidra til å utjevne sosiale forskjeller. Departementet fastsetter nærmere regler om barnehagens innhold og oppgaver (rammeplan) ved forskrift. Barnehagens eier kan tilpasse rammeplanen til lokale forhold. Med utgangspunkt i rammeplan for barnehagen skal samarbeidsutvalget for hver barnehage fastsette en årsplan for den pedagogiske virksomheten (Lov om barnehager, 2005).*

### **§ 3 Barns rett til medvirkning**

*Barn i barnehagen har rett til å gi uttrykk for sitt syn på barnehagens daglige virksomhet. Barn skal jevnlig få mulighet til aktiv deltagelse i planlegging og vurdering av barnehagens virksomhet. Barnets synspunkter skal tillegges vekt i samsvar med dets alder og modenhet (Lov om barnehager, 2005).*

*Barnehagen skal ivareta barnas rett til medvirkning ved å legge til rette for og oppmuntre til at barna skal få gi uttrykk for sitt syn på barnehagens daglige virksomhet, jf. Barnehageloven §§ 1 og 3, Grunnloven § 104 og FNs barnekonvensjon art. 12 nr. 1 (Rammeplan for barnehagens innhold og oppgaver, 2017:21).*

### **Sosial kompetanse og lek**

Sosial kompetanse dreier seg om holdninger, ferdigheter, motivasjon og kunnskaper. Samspill mellom voksen og barn gir barna grunnleggende erfaringer om seg selv i forhold til andre mennesker. En stor del av tiden i barnehagen brukes til lek. Leken styrker og utvikler barnet egen identitet og selvfølelse.

De voksnes aktive tilstedeværelse i barnas liv er svært viktig i arbeidet med å lære barna sosiale ferdigheter. Samtidig er det viktig å huske at voksne selv må tenke på hvordan vi opptrer. Som voksne er vi viktige rollemodeller for barna i hverdagssituasjoner. De voksne må være imøtekommende, ha en anerkjennende væremåte og kunne spille på barnas egne innspill. For å få til dette må vi skape en kultur slik at barna opplever kommunikasjon som meningsfull og respektfull.

Å uttrykke seg krever trening. Det enkelte barn må ha noen å uttrykke seg til og sammenligne seg med. Andre barn er viktige for at barnet kan lære språk, gjøre seg forstått og forstå samspillet med andre barn. Barn lærer å forholde seg til andre når de møtes direkte i lek og samspill. Vennskap må læres, og barn leker for å forstå.

Leken er barnas viktigste arena for læring. I leken lærer de av hverandre, og de voksnes rolle er å oppmuntre, inspirere og støtte barna i leken når det er ønske eller behov for det. Voksne skal sørge for mangfold. Det er viktig med plass til lek, tid til lek, materiale til variert lek og lekekamerater.

De voksne skal bidra til at alle barna inngår i lekerelasjoner og kan lekekodene. Lekekodene kan være ulike måter å komme inn i leken, respekt for hver andre, god kommunikasjon i leken, å skille mellom lek og virkelighet, sette grenser for seg selv og opplevelsen av glede.

Leken fremmer barns utvikling på flere områder; intellektuelt, fysisk, sosialt, emosjonelt og språklig.

## Grunnverdiene våre:

I Lindebakken barnehage skal alle føle seg velkommen og verdifull. Hver dag skal være fylt med lek, læring, humor, omsorg og glede.

### Vår forståelse av grunnverdiene:

<b>Gi barn tid til å være barn</b>	<b>Omsorg og trygghet</b>	<b>Lek, humor og glede</b>	<b>Respekt og toleranse</b>	<b>Medvirkning og mestring</b>
Ro, tid og rom til å: <ul style="list-style-type: none"><li>• Utfolde seg</li><li>• Fortsette leken</li><li>• Stoppe opp og utforske</li><li>• Der og da opplevelser</li><li>• Se hvert enkelt barn</li></ul> Alt skal ikke være voksenstyrt, men tilrettelegge for egenlek.	Se hvert barn.  Vise dem at de voksne er der for dem, gi dem hjelp og støtte.  Forutsigbarhet, også i forhold til grenser.  Stå i situasjonen.	Empati  Anerkjennelse  Normer  Regler  Tid  Rom  Vente på tur.  Veilede og være til stede.	Akseptere ulikheter.  Vise forståelse for det andre mener.  Lytte til andre.  Rose og anerkjenne det andre gjør.	Ha fokus på det en klarer og mestrer.  Mulighet til være med å bestemme over egen dag.  Prøve å innfri ønsker.  Oppleve progresjon og mestring.  Gi barna konstruktive tilbakemeldinger.

## Satsningsområde Natur og miljø

Vi har valgt dette satsningsområdet fordi vi opplever at det er viktig å lære barn hvordan de skal omgås naturen, og ta vare på det som er rundt oss. Dette handler ikke kun om naturen som i skogen, men også hvordan vi kan lære barna å være med bærekraftige i hvordan vi lever. Dette kan handle om alt fra hvordan behandle skogen på tur, til hvordan vi kildesorterer mat. I Rammeplanen står det at barn skal lære å ta vare på seg selv, hverandre og naturen (*Rammeplan for barnehagen, s.12*). Ved å gi barna ulike naturopplevelser, og bli kjent med naturens mangfold, håper vi at vi kan lære fremtidens generasjon til å ta vare på naturen rundt oss.

Miljø handler også om hverdagen, og de ulike miljøene barna møter i løpet av livet. Det å bli kjent med sitt eget nærmiljø og hvem som ferdes i dette miljøet, kan være med på å utjevne sosiale forskjeller, samtidig som det er med på å utvikle barnet og hvem det er. Barnehagen skal bidra til å skape livsmestring ved å skape trivsel, livsglede, mestring, og følelse av egenverd og samtidig som vi skal forebygge krenkelsers og mobbing (*Rammeplan for barnehagen, s 13*).

For å nå de ulike målene i Rammeplan (2017), skal barnehagen bruke satsningsområdet for å utvikle og tilrettelegge for god lek, samspill og læring i hverdagen. Vi har valgt å dele året inn i ulike deler, og organisert disse i ett årshjul:

### Lindebakken barnehage 2024 - 2025



## ***Barnehagens fagområder***

Barnehagens arbeidsmåte er i stor grad tverrfaglig. Derfor vil ikke de syv fagområdene opptre isolert, men vil være vevd inn i hverandre. Det vil i periodeplanene bli beskrevet nærmere hvordan vi jobber med de ulike fagområdene.

### *Kommunikasjon, språk og tekst*

Vi skal leke oss med språket! Bøker, sanger, rim og regler brukes daglig. Vi har samlinger kalt språksamlinger hvor vi fordyper oss i bøker, eventyr og leker med språket på ulike måter. Vi har god erfaring med å bruke konkrete og språkposer i samlinger. Dette er «forundringsposer» med konkrete knyttet til tema, bøker, eventyr og sanger. Konkretene i språkposene gjør det lettere for barna å holde konsentrasjonen og selv sette ord på det vi snakker om. Vi jobber bevisst med at voksne i barnehagen skal være gode rollemodeller for barna i måten vi bruker språket på.

### *Kropp, bevegelse, mat og helse*

Utelek er en viktig del av hverdagen i Lindebakken. Det gir rom for kroppslig lek og utfordringer for barna. De fysiske utfordringene skal være allsidig, for at barna skal utvikle en positiv selvoppfatning gjennom kroppslig mestring. Vi har tatt i bruk uteområdet rett på utsiden av gjerdet, og dette er fordi vi ser at barna har stor glede av å være ute i naturen og finne egnede materialer å leke med. Vi tror det er sunt for barna å få leke i naturen, da kan de selv tilpasse leken etter hva de klarer å gjøre. De kan også bruke fantasien sin mye bedre enn når de leker med plastikleker, og natur-leker gir mange flere inntrykk som hjernen kan jobbe med. Den eneste veien inn i hjernen er gjennom sansene, og ute er det ting de kan se ette, ting de kan lukte på og kjenne på mens de leker.

Uten mat og drikke duger helten ikke! I Lindebakken dekker vi på og spiser frokost, lunsj og ettermiddagsmat i fellesskap. Hver uke lager vi varm mat sammen med barna. Vi satser på sunn mat i hyggelige rammer hele året!

### *Kunst, kultur og kreativitet.*

I Lindebakken får barna prøve seg på ulike formingsaktiviteter tilpasset deres eget mestringsnivå. Barnas kreativitet skal være en synlig del av det fysiske miljøet i barnehagen. Foreldrene blir invitert på høst- og vinterutstillinger hvor barna stolt viser frem sine kreasjoner, dette støtter barn i å styrke sin kulturelle identitet og sine personlige uttrykk

### *Natur, miljø og teknologi*

Vi i Lindebakken er så heldige at vi har et eget flott «leirsted» i skogen ikke langt fra barnehagen. Her har vi et flott og utfordrende terreng som innbyr til lek og utforskning. Vi benytter også nærområdet ved å gå på skøyter på grusbanen på vinteren, bruke ulike akebakker i nærmiljøet, golfbanen, fotballbanen m.m. Når våren kommer, er barna med og planter blomster og grønnsaker i barnehagen.



### *Etikk, religion og filosofi*

Barnehagen skal la barna få kjennskap til fortellinger, tradisjoner, verdier og høytider i ulike religioner og livssyn, og erfaringer med at kulturelle uttrykk har egenverdi. Barnehagen skal skape interesse for samfunnets mangfold og forståelse for andre menneskers livsverden og levesett. Gjennom å samtale og undre seg over eksistensielle, etiske og filosofiske spørsmål skal barn få anledningen til selv å formulere spørsmål, lytte til andre, reflektere og finne svar. Slik skal barnehagen bidra til å legge grunnlag for kritisk tenkning og dømmekraft.

### *Nærmiljø og samfunn*

Barnehagen er ofte barnas første skritt inn i det å bli kjent med nærmiljøet og samfunnet utenfor familien. Både de små og store barna i Lindebakken skal få være med og utforske nærmiljøet. Vi tilpasser opplevelsene til barnas alder og utvider derfor horisonten etter hvert som barna blir eldre. Barna skal oppmuntres til å bidra i egen hverdag og utvikle tillit til deltakelse i samfunnet. De skal få erfare at alle får utfordringer og like muligheter til deltakelse. Barna skal få utforske ulike landskap, bli kjent med institusjoner og steder i nærmiljøet og lære å orientere seg og ferdes trygt. Vi skal gi dem mulighet til å bli kjent med lokalhistorie og lokale tradisjoner, og de skal bli kjent med ulike levesett og familieformer.

### *Antall, rom og form*

Barnehagen skal bidra til at barna oppdager, utforsker og skaper strukturer og hjelper barna til å forstå sammenhenger ute i naturen, samfunnet og universet. Fagområdet omfatter lekende og undersøkende arbeid med sammenligning, sortering, plassering, orientering, former, mønster, tall, telling og måling. Det handler også om å stille spørsmål, resonnere, argumentere og søke løsninger.

Barna blir tidlig opptatt av tall og telling, og vi arbeider med å være bevisste på å bruke dette i ulike sammenhenger sammen med barna gjennom dagen. Vi skal undre oss over likheter og ulikheter, mengder, størrelser og antall. Vi bruker boka til Else H Devold Fem, seks – det kommer en heks for å fremme barnas interesse for antall, rom og form.

## **Overganger**

### ***Når barnet begynner i barnehagen***

Barnehagen skal i samarbeid med foreldrene, legge til rette for en trygg og god start. Det betyr at barnehagen legger til rette for rutiner og organiserer hverdagen på en måte som gir barnet tid til å bli kjent med tid, sted og andre relasjoner.

### ***Overganger innad i barnehagen***

Overganger skjer også innad i barnehagen, og personalet skal legge til rette for at barn og foresatte kan bruke tid på å bli kjent med personalet og andre barn på avdelingen.

## **Overgangen mellom barnehage og skole**

Barnehagen skal i samarbeid med foresatte og skolen legge til rette for at barnet får en trygg og god overgang til skolen. Barnehagen og skolen samarbeider om en god overgang for barnet, for å skape trygge rammer for barn og foresatte.

Barna øver seg på: å ta imot beskjeder i større grupper, lytte til hverandre, rim/regler, skrive navnet sitt og lekeskrivning. De er flinke til å lære bort det å lese og skrive på skolen, så vi konsentrerer oss om å leke med språket. Vi øver på motoriske ferdigheter, do besøk, rekke opp hånda og vente på tur og det å klare å kle på seg selv.

## **Planlegging, dokumentasjon og vurdering**

For å sikre at barnehagens virksomhet lager gode rammer for barnas utvikling, bygger våre planer og arbeid generelt på observasjoner. Gjennom observasjon skaffer vi oss informasjon om det vi ser og kartlegger dette. Vi bruker ulike observasjonsmetoder i dette arbeidet for eksempel TRAS (tidlig registrering av språkutvikling) og Alle med (observasjonsskjema).

I tillegg er vi en del av kommunens satsningsområde som er tidlig innsats, PPT ser på hvordan barnehagen er organisert til det beste for ditt barn.

Dokumentasjon er et middel for å gjøre barnehagen til et bedre sted å være for store og små. Dette skaper grunnlag for refleksjon og diskusjon. Vi synliggjør dette ved å blant annet dele bilder og skrive om dagen i dag på Kidplan. Og vi evaluerer planer og skriver referat fra møter.

Rammeplanen sier at barnehagen skal vurdere sin virksomhet. Resultatet av vurderingen skal legges til grunn for videre planlegging og være med på å fremme utvikling av kvalitet. Vi observerer og drøfter fortløpende i personalgruppen, samt under personalmøter og planleggingsdager. Foreldrenes tilbakemeldinger er også svært viktig i vurderingen av arbeidet vi gjør i barnehagen.

## **Samarbeidspartnere:**

### ***Barnevernstjenesten:***

Vi samarbeider med barnevernstjenesten, enten av generell art eller knyttet til anonyme drøftinger av bekymring knyttet til enkeltbarn. Dersom barnehagen skal drøfte bekymringer om navngitt barn, kan dette ikke gjøres uten samtykke fra foreldrene. Som hovedregel skal også alle meldinger til barnevernstjenesten foregå med samtykke fra foreldrene.

Foreldre kan og selv kontakt tjenesten for råd og veiledning.

**Telefon: 64 90 60 00.**

### ***PPT – pedagogiskpsykologisk tjeneste:***

PPT er en kommunal rådgivningstjeneste med hjemmel i opplæringsloven. Foreldre og barnehage kan ta direkte kontakt for råd og veiledning. For råd om enkelt barn skal barnehagen ha foreldrenes samtykke. PPT er også en samarbeidspartner og bidragsyter i systemutvikling i barnehager.

**Telefon: 64 90 64 46**

### ***Helsestasjonen:***

Barnehagen tar kontakt med helsesøster i faglige spørsmål. I samarbeid med barnehagene er helsesøster med i å utvikle rutiner rundt sykdom og smitte.

**Telefon: 64 90 62 62**

### ***Familietjenesten:***

Et forebyggende tilbud til barn mellom 0-18 år og familier. Her er det mulig for foreldre å henvende seg med spørsmål knyttet til vanskeligheter i hverdagen, være seg skilsmisse, søvnproblematikk, oppdragelsesspørsmål med mer.

Visjonen deres er: ”sammen med familien vil vi skape en god hverdag”

**Telefon: 98 24 55 76** fra 8.00-16.00

E-mail: [familietjenesten@frogn.kommune.no](mailto:familietjenesten@frogn.kommune.no)

### ***Enhetsleder i kommunen:***

Sørger for likebehandling mellom barnehagene i kommunen, organisatorisk og faglig. Sørger og for likhetsbehandling i barnehageopptaket.

Barnehagesjef: Hege Therese Skarbø Berle tlf: 64 90 64 10

Ansvarlig for barnehageopptaket: Tone Svensgaard Andersen tlf: 64 90 60 22

### ***Skolene:***

Skole og barnehagene samarbeider rundt førskoledagene som arrangeres hvert år for de som skal starte på skolen. Foreldrene følger selv sine barn denne dagen. Ved behov har vi et møte med skolen der vi tar opp ting rundt enkeltbarn som det er greit at skolen får vite.

## **Diverse informasjon:**

### ***Planleggingsdager***

Barnehagen har fem planleggingsdager i løpet av barnehageåret. Vi følger skoleruten for Frogn skolene. Disse er tilgjengelig på hjemmesiden til Frogn kommune.

### *Bursdager i barnehagen*

En stor begivenhet for barna og markeres selvfølgelig i barnehagen. Det flagges, lages krone, vi koser oss litt ekstra etter barnets valg og vi synger for barnet. Dere som foreldre/foresatte bestemmer om å ta med kake, is, frukt el.l

### *Åpningstider*

Barnehagen er åpen fra 07.00 – 17.00 med kjernetid fra 09.30 – 14.30. Barna skal være ute av barnehagen 17.00. Ved for sen henting praktiserer vi bøter, siden det da kreves overtid for personal

### *Bursdagsinvitasjoner*

Ved utlevering av bursdagsinvitasjoner i barnehagen skal alle barn i samme alderstrinn inviteres. Her i barnehagen så leker 4 og 5 åringene mye med hverandre, når det er små kull anbefaler vi at man ber begge gruppene om man har mulighet.

### *Ha-med-leker*

Det skal ikke være med private leker til barnehagen utenom de dagene som vi åpner opp for dette. Da er det kun 1 leke, helst uten for mye lyd og ingen våpen.

### *Klesskift*

Det er alltid viktig å ha rikelig med skift liggende i barnehagen, samt klær og fottøy til alle årstider. Varmt, vindtett og vanntett.

### *Allergier*

Har barnet ditt allergier, må det vises frem legeerklæring på dette. Dette er spesielt viktig ved mat-allergier/-intoleranse.

### *Medisinering*

For at vi skal kunne gi ditt barn medisiner, må medisinskjema fylles ut. Dette er viktig for at vi ikke skal feilmedisinere ditt barn. Vi gir ikke smertestillende til barn. Medisinskjema finne på barnehagens hjemmeside, eller be personalet om dette.

## TRADISJONER OG MERKEDAGER

Måned	Dato
Januar	2. januar planleggingsdag 3. januar første dag etter juleferien
Februar	6. Samefolkets dag Karneval Vinterferie uke 8 (19. – 25. februar) barnehagen har normal åpningstid.
Mars	SU-møte Års- og foreldremøtet Påskeferie - barnehagen er stengt 28.mars – 1. april
April	Foreldremøte m/SU
Mai	1. mai: Arbeidernes dag - barnehagen er stengt 9.mai: Kristi Himmelfartsdag – barnehagen er stengt 10.mai: planleggingsdag – barnehagen er stengt 17. mai: Grunnlovsdagen – barnehagen er stengt 20.mai: 2.pinsdage – barnehagen er stengt 17.mai arrangement i barnehagen (dato kommer)
Juni	Sommerfest
Juli	Sommerferie uker 28, 29 og 30 (8.juli – 28.juli) 29.juli: Første dag etter sommerferien

August	<p>Oppstart og tilvenning 5.augsut nye barn begynner i barnehagen</p> <p>2 planleggingsdager, følger skole- og barnehageruta til Frogn kommune</p>
September	<p>SU- møte</p> <p>Gamle barns fest</p> <p>Brannvern</p> <p>Dugnad</p>
Oktober	<p>Høstferie uke 40 (30.september – 6.oktober) barnehagen har normal åpningstid</p> <p>FORUT</p>
November	<p>Begynnende forberedelser til advent</p> <p>SU-møte</p>
Desember	<p>Nissefest</p> <p>Julevandring</p> <p>Julebord</p>